

## KONTAKTNÉ ADRESY

Správa Národného parku Nízke Tatry  
Lazovná 10, 974 01 Banská Bystrica  
tel.č.: 048 / 4130888-9  
fax: 048 / 4130820  
e-mail: [napanl@sopstr.sk](mailto:napanl@sopstr.sk) | web: [www.napanl.sk](http://www.napanl.sk)

Autor textu: Ing. Ján Škorňa, PhD.

Autori fotografií: Ing. Ján Škorňa, PhD., archiv Správy NAPPANT

Vydala: Štátna ochrana prírody SR, Banská Bystrica v roku 2015 v rámci projektu:  
„Výpracovanie programov starostlivosti o vybrané chránené územia zahrnuté  
v systave NATURA 2000“, ktorý je spolufinancovaný z Európskeho fondu regionálneho  
rozvoja v rámci Operačného programu Životné prostredie

Náklad: 3000 kusov

ISBN: 978-80-89802-08-1

Exteriér lesného porastu ÚEJV Príboj



# PRÍBOJ

## ÚZEMIE EURÓPSKEHO VÝZNAMU



Investícia do Vašej budúcnosti

Publikácia bola vydaná v rámci projektu  
„Výpracovanie programov starostlivosti o vybrané chránené  
územia zahrnuté v systave NATURA 2000“, ktorý je  
spolufinancovaný z Európskeho fondu regionálneho rozvoja  
v rámci Operačného programu Životné prostredie





NATURA 2000 je názov sústavy chránených území členských krajín Európskej únie. Hlavným cieľom jej vytvorenia je zachovanie európskeho prírodného bohatstva - najzávažnejších a najohrozenejších biotopov a druhov na území štátov EÚ. Sústavu NATURA 2000 tvoria chránené väčšie územia vyhlasované s cieľom ochrany viáčva a územia európskeho významu s cieľom ochrany ostatných vzácnych a ohrozených rastlinných a živočíšnych druhov a ich biotopov. O zaradení územia do sústavy NATURA 2000 rozhoduje Európska komisia, ktorá územia vyberá z predložených návrhov jednotlivých členských krajín.

ÚZEMIE EURÓPSKEHO VÝZNAMU

## PRÍBOJ NÁRODNÁ PRÍRODNÁ REZERVÁCIA



Interiér lesného porastu ÚĽV Príboj

Identifikačný kód územia: SKUEV0062      Katastrálne územie: Šalková,  
Kraj: Banskobystrický      Slovenská Lúпча  
Nadmorská výška: 360 – 500 m n.m.      Rozloha CHA: 27, 06 ha  
Okres: Banská Bystrica      Stupeň ochrany: piaty  
Rozloha ÚĽV: 10, 03 ha

**Miesto uverejnenia ÚĽV:** Výnos Ministerstva životného prostredia Slovenskej republiky č. 3/2004-5.1 zo 14. júla 2004, ktorým sa vydáva národný zoznam území európskeho významu **Miesto uverejnenia CHA:** Úprava Ministerstva kultúry SSR č. 1556/1983-32 z 31. 3. 1983

Identifikačné číslo v štátnom zozname osobitne chránených častí prírody: 389

## CHARAKTERISTIKA ÚZEMIA

Územie európskeho významu Príboj patrí medzi najstaršie chránené územia u nás. Celé územie Príboj je z orografického hľadiska charakteristické strmými svahmi so sklonom 35 až 70 % a južnou až juhovýchodnou expozíciou. Predmetné územie sa nachádza na okraji geomorfologického celku Dumbierske Tatry, na hranici ochranného pásma Národného parku Nízke Tatry.



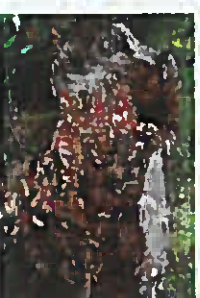
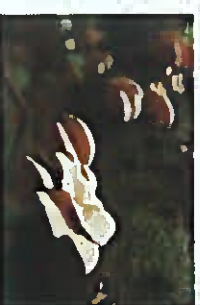
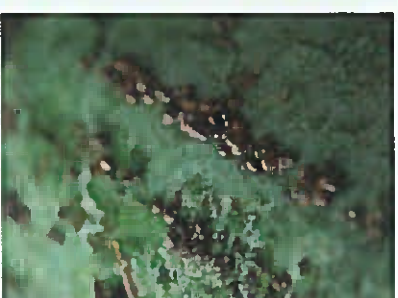
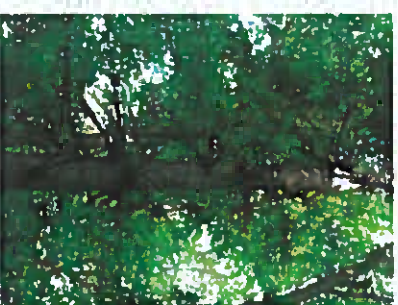
Exteriér lesného porastu ÚĽV Príboj

Po geologickej stránke je rezervácia budovaná melajýrovou sériou. S výnimkou juhozápadnej časti je podložie tvorené bázickými vulkanickými horninami a to melajýrom, melajýrovým marflovcom a melajýrovým tufom. Okrem toho nájdeme v rezervácii aj pestré bridlice, pieskovce a arkózy. Pôdy možno klasifikovať ako kambizeme s rôznou hĺbkou, textúrou a vlhkosťou, v závislosti od miesta výskytu. Klíma územia a jeho priľahlého okolia je mierne teplá, mierne vlhká s chladnou zimou, dolnového charakteru.

## ÓCHRANA ÚZEMIA

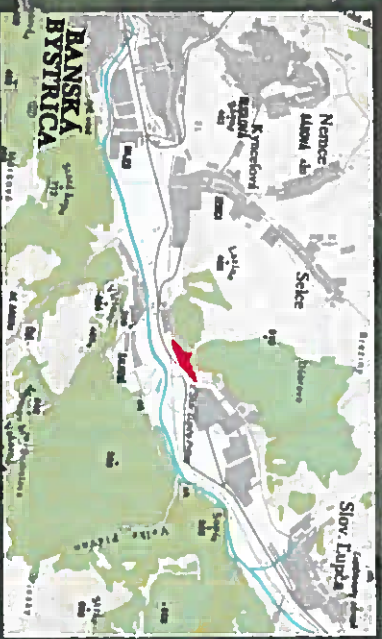
Príboj je najstaršia prírodná rezervácia v Nízkych Tatrách. História územia ochrany tu siaha od roku 1895 s malými obmenami až po súčasnosť. V roku 2004 bolo zaradené do sústavy území európskeho významu, ale v národnej sústave chránených území pod označením prírodná rezervácia existovalo už dávno predtým. V súčasnosti tu platí najprísnejší, piaty stupeň ochrany prírody.

Predmetom ochrany je zachovávať prirodzený a súvislý porast duba zimného s prímесou duba cerového (*Quercus cerris*) vyskytujúceho sa najsevernejšie v povodí Hrona. Zachovávať porasty majú na strmých svahoch významnú pôdoochrannú funkciu. Územie je cenné aj z fyto geografického hľadiska a slúži na vedecké účely.



mláča drevo je dôležitou súčasťou lesného ekosystému







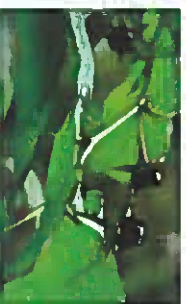
## DŮVODY OCHRANY

Pojem „biotop“ označuje spoločenstvo rastlín, ktorého zloženie sa líši najmä v závislosti od vlastností stanovišťa, klimatických podmienok a spôsobu jeho obhospodarovania. Snaha Európskej únie o zachovanie ohrozených a vzácných biotopov vyúsťila do vyvorenia zoznamu tzv. „biotopov európskeho významu“ predstavujúcich aj lokality so vzácnou flórou a vegetáciou.

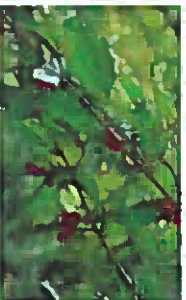
Predmetom ochrany v ÚEV Priboi sú biotopy európskeho významu „Bukové a jedľové kvetnate lesy“ a „Teplomilné sub-mediterráne dubové lesy“.



Biotop európskeho významu „Teplomilné sub-mediterráne dubové lesy“



Lufkovec zbornový



Drieň obyčajný



Duroháva soba

Územie je ukázkou zachovalého prírodného lesného ekosystému s pestrým drevinovým zložením zasúpeným predovšetkým listnatými drevinami ako hrab obyčajný, dub zimný ku ktorým na suchších hrebienkoch prístupuje dub cerový, vo vyšších polohách i borovica lesná so smrekom obyčajným. Na vlhších lokalitách sa miestami vyskytuje buk lesný. Dub cerový tu má svoj severný okraj prirodzeného výskytu. Z krov je najhojnejšie zasúpený drieň obyčajný.

Floristický význam územia spočíva v prelinaní sa panónskej a karpatskej flóry so zasúpením vzácných druhov ako napríklad: vemerník dvojlístky (*Platanthera bifolia*), korvalinka voňavá (*Corvalaria majalis*), snežienka jarná (*Galanthus nivalis*), vstavač bledý (*Orchis pallens*) a starček zlatožltý (*Senecio doria*).



Hnojník hnojlatý

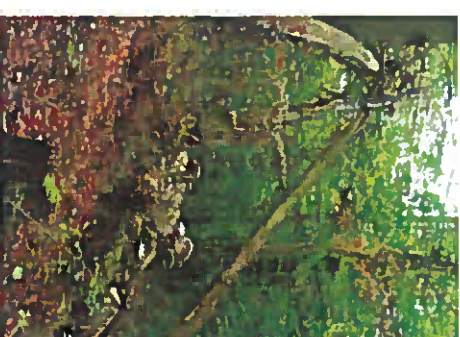
Zo živočíšnych druhov si pozornosť zasluhuje žiabka (*Andricus giraudianus*), roháč veľký (*Lucanus cervus*) a zasúpcovia čelade túžáčovité (*Cerambycidae*) z triedy hmyzu. V území i napriek xerotickým podmienkam stanovíša sa vyskytujú viaceré druhy obojživelníkov napr.: kuna žltobruchá (*Bombina variegata*), skokan hnedý (*Rana temporaria*), a samozrejme plazov napr.: jašterica živorodá (*Lacerta vivipara*). Územie je významným biotopom mnohých druhov vtákov ako napr. ďateľ čierny (*Dryocopus martinus*), jastrab lesný (*Accipiter gentilis*), muchárík bielokký (*Ficedula albicollis*) a mnohé iné. Samozrejmosťou je zastúpenie cicavcov v podobe šeliam napr.: mačka divá (*Felis silvestris*) a drobných zemných cicavcov napr. plch lieskovcový (*Muscardinus avellanarius*).

## DOTERAJŠIE VYUŽÍVANIE ÚZEMIA

Lesné ekosystémy boli pravdepodobne v minulosti len v minimálnej miere ovplyvnené cieľnou hospodárskou činnosťou. V súčasnosti sa polykame najmä s problémami šírenia nepôvodných (inváznych) druhov rastlín, predovšetkým agátu bieleho (*Robinia pseudoacacia*) a netýkavky malokvetej (*Impatiens parviflora*).

Za nepriamy antropogénny vplyv môžeme označiť aj imisnú záťaž z neďalekej Biotiky Slovenská Ľupča a trekventovanej cesty č. 66 i menej trekventovanej železničnej trate.

Na predmetnom území i napriek zákazom vyplývajúcim z územnej ochrany bolo evidované poškodzovanie vegetácie, najmä drevín.



Bezzásahový režim v NPR

## NÁVRH ZÁSAD OPTIMÁLNEHO VYUŽÍVANIA ÚZEMIA V BUDÚCNOSTI

Pre zachovanie priaznivého stavu prírodných biotopov európskeho významu a z prísnej ochrany tohto významného prírodného územia vyplýva bezzásahový režim územia, ktorý je optimálnym spôsobom využívania ÚEV Priboi.

Z prísnej ochrany tohto významného prírodného územia vyplývajú aj zásady starostlivosti spočívajúce v ponechaní ekosystémov bez intenzívnych ľudských zásahov. K ďalším dôležitým činnosťami v území patrí monitoring stavu vitality pôvodných druhov a stavu šírenia nepôvodných druhov, mapovanie a sledovanie vývoja pôvodných biotopov ako i samotná realizácia schválených projektov zameraných na ochranu miestnej fauny a flóry v podobe programu starostlivosti o chránené územie.



hranáčny sítň PR Priboi a informáčny panel ÚEV Priboi (NATURA2000)

Neodmysliteľnou súčasťou starostlivosti je edukčná činnosť zvyšujúca informovanosť a environmentalne povedomie s cieľom pochopiť významnosť tohto územia a s tým spojené nevyhnutné obmedzenia podľa platnej legislatívy.