

KONTAKTNÉ ADRESY

Správa Národného parku Nízke Tatry
Lazovná 10, 974 01 Banská Bystrica

tel.č.: 048 / 4130888-9

fax: 048 / 4130820

e-mail: napant@sop.sr.sk | web: www.napant.sk

Autori textov: RNDr. Peter Turis, PhD.

Autori fotografií: RNDr. Peter Turis, PhD., D. Domčeková, J. Košťál, P. Polocký, M. Jarný

Vydala: © Štátna ochrana prírody SR, Banská Bystrica v roku 2015 v rámci projektu

„Výpracovanie programov starostlivosti o vybrané chránené územia zahrnuté v sústave NATURA 2000“, ktorý je spolufinancovaný z Európskeho fondu regionálneho rozvoja

v rámci Operačného programu Životné prostredie

Náklad: 3000 kusov

ISBN: 978-80-89802-07-4

Časť areálu ÚEV Kopec



KOPEC

ÚZEMIE EURÓPSKEHO VÝZNAMU



Investícia do Vašej budúcnosti

Publikácia bola vydaná v rámci projektu

Výpracovanie programov starostlivosti o vybrané chránené územia zahrnuté v sústave NATURA 2000, ktorý je spolufinancovaný z Európskeho fondu regionálneho rozvoja v rámci Operačného programu Životné prostredie



NATURA 2000 je názov sústavy chránených území členských krajín Európskej únie. Hlavným cieľom jej vytvorenia je zachovanie európskeho prírodného bohatstva najväčších a najohrozenejších biotopov a druhov na území štátov EÚ. Sústavu NATURA 2000 tvoria chránené väčšie územia vyhlásované s cieľom ochrany väčšiu a územia európskeho významu s cieľom ochrany ostatných vzácných a ohrozených rastlinných a živočíšnych druhov a ich biotopov. O zaradení územia do sústavy NATURA 2000 rozhoduje Európska komisia, ktorá územia vyberá z predložených návrhov jednotlivých členských krajín.

ÚZEMIE EURÓPSKEHO VÝZNAMU

CHRÁNENÝ AREÁL KOPEC



Územie európskeho významu Kopec je obklopené lesmi

Identifikačný kód územia: SKUEV0301

Kraj: Banskobystrický

Nadmorská výška: 530 - 630 m n.m.

Okres: Banská Bystrica

Rozloha ÚEV: 3, 7640 ha

Katastrálne územie: Priečhod

Rozloha CHA: 3, 7640 ha

Stupeň ochrany: štvrtý

Miesto uverejnenia ÚEV: Výnos Ministerstva životného prostredia Slovenskej republiky č. 3/2004-5-1 zo 14. júla 2004, ktorým sa vydáva národný zoznam území európskeho významu.

Miesto uverejnenia CHA: Vyhláška Krajského úradu životného prostredia v Banskej Bystrici č. 4/2008 z 30. júla 2008. Identifikačné číslo v štátnom zozname osobitne chránených častí prírody: 1153.

CHARAKTERISTIKA ÚZEMIA

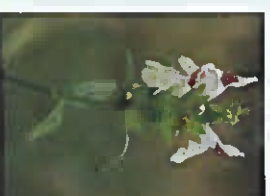
Územie európskeho významu Kopec sa nachádza pri obci Priečhod neďaleko Banskej Bystrice v juhozápadnej časti ochranného pásma Národného parku Nízke Tatry. Rozprestiera sa na južnom svahu kóty Kopec (729,8 m) v nadmorskej výške približne 530-640 m. Leží na rozhraní orografických jednotiek Zvolenská kotlina a Starohorské vrchy. Podlozie v území tvoria ramsauské dolomity z obdobia vrchného anisu, na ktorých sa vyvinuli pôdne typy rendzina a pararendzina.



Časť chráneného územia s pokoseným biotopom európskeho významu Suchomilné travinobylinné a krovinné porasty na vápnom substráte

OCHRANA ÚZEMIA

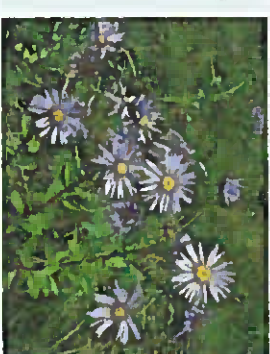
Územie bolo v zmysle tradičnej národnej kategorizácie chránených území v roku 2008 vyhlásené za „Chránený areál Kopec“. Podnetom na jeho vyhlásenie bol návrh Slovenska v roku 2004 na zaradenie tohto územia, pomenovaného ako „Územie európskeho významu Kopec“, do európskej sústavy chránených území NATURA 2000. Chránený areál Kopec (CHA Kopec) i Územie európskeho významu Kopec (ÚEV Kopec) tak označujú rovnaké územie, v ktorom je dôvodom ochrany prírodnosť tzv. „biotopov európskeho významu“.



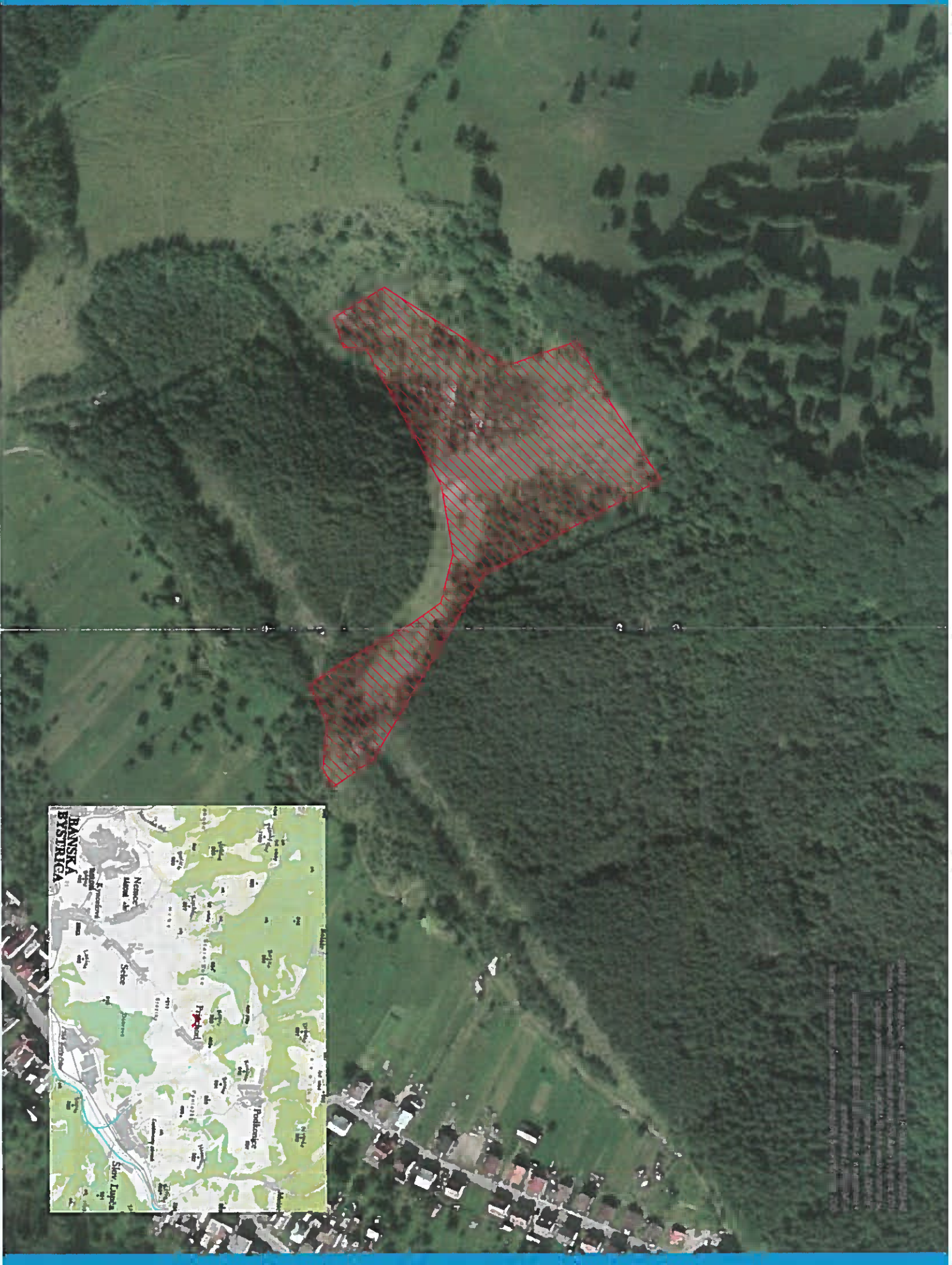
Časť vzpriamený



Kový hantov



Astra spošská



DÔVODY OCHRANY

Pojem „biotop“ označuje spoločensvo rastlín, ktorého zloženie sa líši najmä v závislosti od vlastnosti stanovišťa, klimatických podmienok a spôsobu jeho obhospodarovania. Snaha Európskej únie o zachovanie ohrozených a vzácných biotopov vústila do vytvorenia zoznamu tzv. „biotopov európskeho významu“ predstavujúcich aj lokality so vzácnou florou a vegetáciou.

Predmetom ochrany v CHA Kopeec sú biotopy európskeho významu pomenované „Suchomilné travinnobylinné a krovinné porasty na vápnitom substráte“ a „Porasty borievky obyčajnej“.

Biotop európskeho významu Suchomilné travinnobylinné a krovinné porasty na vápnitom substráte zaberá najväčšiu časť chráneného územia. Tvori ho zapojená vegetácia všade tam, kde je vyvinutejšia pôda. Nepokryva iba miesta s obnaženým podložím, alebo plochy zarastené krikami a stromami.

Hlavnou zložkou tohto biotopu je tráva stoklas vzpriamený (*Bromus erectus*), ktorý pri okrajoch lesa alebo v blízkosti skupín krikov nahrádza iná tráva, mrvica perisťá (*Brachypodium pinnatum*). Okrem nich sú súčasťou biotopu aj počas kvitnutia nápadnejšie byliny jagavka konaristá (*Anthericum ranosum*), asťa spišská (*Aster amelloides*), ďateľinovec nemecký (*Dorycnium germanicum*), guľôčka bodkovaná (*Globularia punctata*), čistec vzpriamený (*Stachys recta*), oman mečolistý (*Inula ensifolia*), alebo hrdobarka obyčajná (*Teucrium chamaedrys*). Veľmi zaujímavým druhom tohto biotopu



Významnou zložkou biotopu európskeho významu Suchomilné travinnobylinné a krovinné porasty na vápnitom substráte sú trávy



Biotop európskeho významu Porasty borievky obyčajnej



Jagavka konaristá



Stoklas vzpriamený

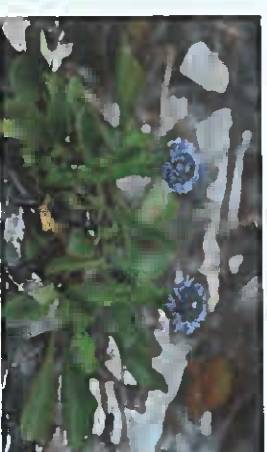
je ozdoba tráva kavyľ Ivanov (*Stipa joannis*), ktorý je na územi Národného parku Nízke Tatry (NAPANT) vzácný. Jej plody s dlhou bielou ochipenou osinou vytvárajú v období dozrievania výrazný aspekt, ktorý v inej časti NAPANT už nie je možné vidieť.

Biotop európskeho významu Porasty borievky obyčajnej tvoria miesta s kompaktnějšími skupinami krikov borievky obyčajnej (*Juniperus communis*).

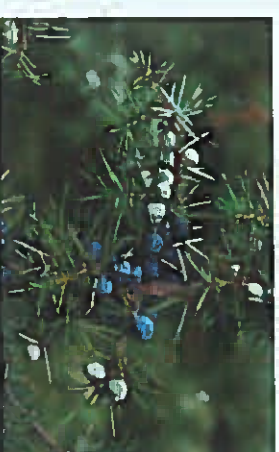
Dominujúcim druhom tohto biotopu je borievka obyčajná, na voľných miestach medzi jej krikmi rastú podobné druhy ako v predchádzajúcom biotope. Jedince borievky nachádzame najmä na pasienkoch, kde sa rozširuje v súvislosti s poklesom intenzity pasivy.

DOTERAJŠIE VYUŽÍVANIE ÚZEMIA

Súčasný charakter (prírodné biotopy, rastlinné a živočíšne druhy) ÚEV Kopeec vznikol aj vďaka jeho historickému dlhodobému využívaniu. V minulosti bolo územie spolu s okolím využívané na pasivu hospodárskych zvierat. Po ťlme pasienia v druhej polovici 20. storočia začalo zarastať náletovými drevinami (obzvlášť borovicami), ktoré sa širili z okolitých, dodatočne zalesnených pasienkov. Príbúdajúce borovice zatienením a opadom ihličia nepriaznivým spôsobom ovplyvňovali charakter travinnobylinnej vegetácie. V záujme zachovania prírodných biotopov boli preto po úplnom ukončení pasivy v území od roku 2001 priležitosťe uskutočňované výruby náletových drevín a kosenie. V snahe opätovne obnoviť pasienie boli predtým aj husie, plošne rozsiahlejšie skupiny borievky obyčajnej, ktoré bránili pohyb zvierat a znižovali podiel travinnobylinnej vegetácie.



Guľôčka bodkovaná



Podceť kanadik borievky obyčajnej

NÁVRH ZÁSAD OPTIMÁLNEHO VYUŽÍVANIA ÚZEMIA V BUDÚCNOSTI

Pre zachovanie priaznivého stavu prírodných biotopov európskeho významu je optimálnym spôsobom využívania ÚEV Kopeec pravidelné a dlhodobé pasienie oviec a kôz. Vďaka pasive a s tým súvisiacim udržiavaním pasienkov nebude dochádzať k zarastaniu náletovými drevinami. Nevyhnutnou súčasťou manažmentu územia je aj periodické prelieďovanie kompaktnějších a plošne rozsiahlejších porastov borievky obyčajnej. Takýto spôsob využívania územia umožňujú aj podmienky ochrany delinované pri vyhlásení CHA Kopeec.



Nevyhnutným manažmentovým opatrením je pravidelné kosenie celej plochy